



Loučovický zpravodaj

9/2024 | ZÁŘÍ | NÁKLAD 750 KS | ZDARMA



**PRODEJ OBEČNÍCH
PARCEL NA DVOREČNÉ**

[strana 2](#)

**LOUČOVICKÝ PAPIREK
DIVÁKY ZAUJAL**

[strana 3](#)

SDC ŠUMAVÁČEK

[strana 10](#)

PRODEJ DESETI OBEČNÍCH PARCEL NA DVOREČNÉ

Vážení čtenáři, předpokládám, že pro mnohé z vás není tato informace žádná novinka, ale sluší se ji jako mimořádně důležitou připomenout, neboť s ohledem na oblibu lokality Dvorečná ji lze považovat za více než významnou a s ohledem na rozsah (počet prodávaných parcel) za ojedinělou. Usnesením Zastupitelstva obce Loučovice bylo rozhodnuto o zveřejnění záměru prodeje a následně pak i o smlouvě o provedení dobrovolné dražby. Tedy parcely se budou dražit a to od 17.9. do 25.9. 2024, kdy by měla proběhnout dražba poslední parcely. Dražební vyhlášky jsou zveřejněny na naší úřední desce a pochopitelně i na www.loucovice.info což jsou oficiální stránky obce. Vyvolávací cena 1 750 Kč za metr čtvereční je stanovena posudkem o ceně. Ideální je i velikost a umístění prodávaných parcel, kdy jejich výměra je od 557 do 820 m². a situovány jsou jako první v druhé v pořadí u přilehlé obecní cesty.

Pro případ, kdy by snad bylo něco nejasného, nebo nesrozumitelného z výše uvedených



podkladů, můžete kontaktovat Exekutorský úřad Mgr. Jana Škorpila, elektronickou poštou na adresách:

drazby@euceb.cz, podatelna@euceb.cz

Případně telefonicky:

+420 776 539 339, +420 608 096 010, nebo

na adrese: Biskupská 129/1, 370 01 České Budějovice.

- Mgr. Daniel Hovorka – tajemník Úřadu obce Loučovice -

PODAŘILO SE. ŠKOLNÍ KLUB

Vážení čtenáři, školáci a rodiče.

Těsně před uzavěrkou tohoto vydání „Zpravodaje“ nám, co by zřizovateli, bylo doručeno Rozhodnutí o zápisu Školního klubu. To vše s účinností od 1.9. 2024. Co všechno to pro školáky a jejich rodiče znamená vám objasní vážený pan ředitel školy Mgr. Jan Vopátek, ale zpráva je to více než dobrá. Tak ať se školákům v klubu líbí, pedagogům přeji hodně trpělivosti a pohody nejen na začátek září, ale po celý školní rok.

- Mgr. Daniel Hovorka – tajemník Úřadu obce Loučovice -

Vážení čtenáři, v termínu 29.8. - 4.10. bude knihovna zavřena.
Děkujeme za pochopení.

LOUČOVICKÝ ZPRAVODAJ

periodický tisk územního samosprávného celku obce Loučovice

Vydává: Obec Loučovice, IČ: 00245984,

Registrační značka: MK ČR E 22951

Datum vydání: 1. 9. 2024

Odpovědný redaktor: František Fazekas,

Adresa redakce: OÚ Loučovice, 382 76

Loučovice 51, www.loucovice.info

e-mail: zpravodaj@loucovice.info

tel.: 380 748 115

Tisk: TISKÁRNA ČERNÝ s.r.o., Černá v Pošumaví.

Distribuce: OÚ Loučovice.

Vydavatel není odpovědný za obsah a pravdivost otištěných inzerátů a vyhrazuje si právo nezveřejnit inzerát/článek, který by jej poškozoval nebo byl svým obsahem protizákonný. Vychází 12x ročně nákladem 750 ks.

V září oslaví své krásné jubileum

paní
ANDERLOVÁ ROZÁLIE
BARTYZALOVÁ MARIE
ČERNÁ MARIE
HOŠKOVÁ TERESA
KNÖSELOVÁ VĚRA
KRAHULCOVÁ MARIE
NODESOVÁ MAGDALENA
RONGEOVÁ RŮŽENA
ZADÁKOVÁ JITKA

pan
KOCOUREK JOSEF
KORYŤÁK FRANTIŠEK
RONGE JAROMÍR
ŠVIHÁLEK JAROMÍR

Všem výše uvedeným přejeme vše nejlepší, plno životních radostí a mnoho dalších let spokojeného života.

Uzávěrka příštího čísla: 20. 9. 2024

PARTNER
ZPRAVODAJE
ENGEL
be the first

LOUČOVICKÝ PAPIREK DIVÁKY ZAUJAL



Druhá půlka prázdnin na sále kulturního doma patřila divadelnímu festivalu Loučovický papírek. Každou neděli od 15 hodin se zde hrálo představení pro děti i dospělé. Po každé jiný soubor z celých jižních Čech. Jedná se o soubory, které hrají svá představení pro stovky diváků a jsou ověnceni úspěchy z řady festivalů.

„Přesvědčili jsme se, že divadlo do Loučovic patří. Uvidíme v jaké formě bude festival příští rok pokračovat. Musíme zhodnotit jeho přínos. Možná změníme datum konání a budeme hrát v říjnu nebo v listopadu,“ uvádí Jan Kubík, starosta Loučovic.

Hercům se v Loučovicích líbilo, většina z nich zde byla poprvé a oceňovali genius loci bývalého průmyslového centra Lipenska. Právě podle bývalých papíren se nový festiválek jmenoval.

„Na to, že se jedná o první ročník, tak jsem byl překvapený zájmem diváků i skvělými reakcemi,“ uvádí loutkoherec Jakub Vavřina, který je známý jako Potulný čajovník. Ten festival uzavíral se svým představením „O železném vlkovi“.

„Skvělá atmosféra i sál. Bylo vidět, že diváci naše představení hltají a rozumí mu. Moc se nám líbilo,“ komentoval Karel Smola se souboru Prácheňská scéna. Ti zahráli pohádku O mazané kovářce a čertu Matlafouskovi.

„Jednou si budou Loučovice milovníci divadla spojovat s tímto skvělým festivalem,“ doplnil

Pavel Opletal, jeden z herců Národního divadla Čkyně, které Papírek otevřelo.

Do Loučovic se v neděli odpoledne sjížděli diváci i z okolních obcí. Přední Výtoně, Vyššího Brodu nebo Rožmberka nad Vltavou.

„Nejvíce se mi líbí myšlenka, přinést do Loučovic něco nového. Z pěti představení jsem se svými dětmi navštívila tři. Každé bylo jedinečné, nápadité, zajímavé jak pro děti, tak i dospělé. První ročníky čehokoliv bývají pro pořadatele plné otazníků. Přijít s něčím novým není vůbec jednoduché. O to víc obdivuji ty, kteří se do toho pustí a podpořit takovou akci svou účastí, je to nejjednodušší, co můžeme

udělat. Věřím, že příští léto v loučovickém kulturním domě uvidíme další krásná představení jihočeských amatérských souborů,“ uvádí Jana Adamko z Rožmberka, které dělaly společnost její tři děti.

„Byl to skvělý nápad, ta představení se mi moc líbila, herci se snažili. Celkově opravdu super!“ dodala loučovická seniorka Vlasta Slípková, která shlédla dvě představení. Jak to bude s Loučovickým papírkem dále uvidíme, vše se dozvíte z našeho zpravodaje.

- Pavel Pechoušek -



kuryr TV

expresní vlna zpráv

Vaše lipenská televize s oblíbenými pořady

www.kuryr.tv



Jihočeské minuty



Lipnožurnál



TV sklad



Rozhledna Lipensko
Jihočeské víkendy

VOLBY DO ZASTUPITELSTEV KRAJŮ A SENÁTU PČR 2024

- POZVÁNKA

Prezident republiky vyhlásil na dny **20. a 21. září 2024** volby do zastupitelstev krajů a třetiny Senátu Parlamentu České republiky (I. kolo) rozhodnutím publikovaným ve Sbírce zákonů pod č. 147/2024 Sb. Případné druhé kolo senátních voleb je pak stanoveno na pak na 27. a 28. září 2024.

V Loučovicích bude volební místnost v čísle popisném 51, přízemí budovy obecního úřadu (Senior klub) v první den voleb začíná hlasování ve 14.00 hodin a končí ve 22.00 hodin. Druhý den voleb začíná hlasování v 8.00 hodin a končí ve 14.00 hodin.

Když se volič z různých, zejména zdravotních, důvodů nemůže do volební místnosti dosta-

vit. V takových případech probíhá **hlasování do přenosné volební schránky**, se kterou se za voličem vydávají 2 členové okrskové volební komise (**místo, kam mají členové okrskové volební komise přijít s přenosnou volební schránkou, se však musí nacházet na území volebního okrsku, který dané komisi přísluší**). Občané, kteří se zdravotních nebo jiných závažných důvodů nemohou voleb osobně zúčastnit, mohou zažádat o volbu do přenosné volební schránky. V případě zájmu volejte na telefonní číslo 723091544.

Ode dne 19. srpna 2024 již mohou voliči elektronicky požádat o vydání voličského průka-

zu pro volby do Senátu a zastupitelstev krajů 2024 i prostřednictvím Portálu občana za předpokladu, že má volič zřízenou datovou schránku. O vydání voličského průkazu lze požádat příslušný obecní úřad podle místa trvalého pobytu voliče písemně, a to i výše uvedeným způsobem, ve lhůtě do 13. září 2024 do 16.00 hod. (pro II. kolo voleb do Senátu do 20. září 2024 do 16.00 hod.) nebo osobně ve lhůtě do 18. září 2024 do 16.00 hod. (pro II. kolo voleb do Senátu do 25. září 2024 do 16.00 hod.).

- Mgr. Daniel Hovorka – tajemník Úřadu obce Loučovice -

HROMADNÁ VAKCINACE PSŮ PROTI VZTEKLINĚ

Vakcinace proběhne před budovou pošty v sobotu 14. 9. 2024 v čase od 13.30 do 14.30.

Naše první úspěšná řešitelka křížovky z minulého čísla zpravodaje, paní **Vlasta Slípková**.



K I N O C L U B
Loučovice

VENKOVNÍ KINO

13. ZÁŘÍ OD 20:30 U KUŽELNY
VSTUP ZDARMA



ZÁKAZ PROVOZU STARÝCH KOTLŮ NA PEVNÁ PALIVA

Již v roce 2012 vstoupil v platnost nový zákon o ochraně ovzduší. Jedním z jeho zásadních ustanovení bylo zavedení zákazu provozování kotlů na pevná paliva (uhlí nebo dřevo) nižší než třetí emisní třídy, a to od září 2022. Tento termín byl pro domácnosti následně posunut o dva roky. Nyní tedy platí, že od 1. září 2024 je provoz těchto nejstarších a nevyhovujících kotlů definitivně zakázán.

Zákaz je platný plošně, nezáleží tedy, jestli se jedná o provozovnu, rodinný dům nebo chalupu, která je využívána pouze občasně k rekreaci. Zároveň starý kotel nelze ponechat jako zálohu pro hlavní zdroj. Naopak, zákaz se týká pouze kotlů, nikoliv lokálních topidel,

jako jsou například krbová kamna, a to i pokud jsou s výměníkem. Tyto lokální zdroje sloužící k přímému sálavému vytápění tedy mohou být nadále provozovány.

Emisní třídu starého kotle lze vyčíst ze štítku na kotli. Pokud kotel štítek nemá, s velkou pravděpodobností tento kotel nesplňuje ani první emisní třídu. Zároveň třídu kotle (a zda je nutné jej vyměnit) lze vyčíst také ze zprávy o kontrole technického stavu kotle, kterou by měl majitel nechat provést jednou za tři roky. Stále platí, že na výměnu starého kotle lze využít některý z dotačních programů, aktuálně buď klasický program Nová zelená úsporám, nebo kotlíkové dotace, které jsou určeny pro

nízkopříjmové domácnosti. Podporovány jsou především účinné kotle na dřevo či pelety nebo tepelná čerpadla.

Pokud budou lidé i nadále topit v těchto již nevyhovujících kotlech, hrozí jim pokuta až 50 tisíc korun.

V případě zájmu o bližší informace se můžete obrátit na poradenské středisko Energy Centre České Budějovice (www.eccb.cz), které nabízí bezplatné a nezávislé konzultace hrazené Ministerstvem průmyslu a obchodu. tel.: 387 312 580, e-mail: eccb@eccb.cz

- ECČB -

VE FRYMBURKU JSOU NOVĚ TŘI BUSTY JÁRY CIMRMANA



Ve Frymburku byly 26. 8. 2024 představeny tři busty zapomenutého českého génia Jára Cimrmana. Dvě budou stát na břehu Lipna, kde si je prohlédnou místní i turisté, třetí bude ve zdejšímu muzeu. Jsou inspirované motivy ze hry Jára Cimrmana Lijavec. Všechny vytvořili studenti z katedry výtvarné výchovy Pedagogické fakulty Jihočeské univerzity v Českých Budějovicích.

Ti pod vedením Zuzany Duchkové a Josefa Lorence navštěvují výběrový kurz, kde se zaměřují na výrobu haptických modelů pro osoby s tělesným postižením. Dílo je navíc opatřené tabulkou s Braillovým písmem a je tak přístupné i zrakově handicapovaným.

„Národ má dílo Jára Cimrmana v malíčku. Mnozí mají Frymburk spojený právě s Cimrmanem, protože zde napsal jednu ze svých her. Poprvé jsme si u nás ve Frymburku jeho dílo připomněli v roce 2000, letos jsme navázali. Věřím, že díla studentů Jihočeské univerzity budou všem ve Frymburku dělat jen radost a připomenou dílo našeho génia,“ uvádí starosta Frymburka Oto Řezáč.

„Pro všechny to byla velká a velmi zajímavá výzva. Naši studenti vytvořili dílo, které je

umístěné ve veřejném prostoru a k tomu bude sloužit osobám s různým tělesným postižením, především nevidomým a slabozrakým. Kromě toho je právě postava Jára Cimrmana je pro mnohé srdeční záležitostí,“ uvedla jejich vedoucí pedagožka Zuzana Duchková.

Studenti, kteří se na návrzích podílí, navštěvují výběrový kurz, kdy jsou předměty zaměřené na haptické modely pro osoby s tělesným postižením. Vše vznikalo v úzké spolupráci s Centrem podpory studentů se specifickými potřebami. „Bez nich bychom nemohli jednotlivé modely dokončit tak, aby byly opravdu funkční jako kompenzační pomůcky,“ doplňuje Zuzana Duchková.

Nápad s bustou již předtím schválil spoluzakladatel Divadla Jára Cimrmana Zdeněk Svěrák i David Smoljak.

Dvě busty budou stát na břehu Lipna a jedna poputuje do zdejšího muzea, všechny budou obdivovat návštěvníci městyse, jenž nedávno získal republikově unikátní status přírodních léčebných lázní.

Původně měla být ve Frymburku pouze jedna busta. Studenti vytvořili tři varianty, ze kterých se mělo vybírat. O umístění všech tří rozhodli frymburští zastupitelé a samotní herci Divadla Jára Cimrmana.

Před představením ve Volyni je v červnu navštívili zástupci Turistického spolku Lipenska a také vyučující a studenti z Jihočeské univerzity, autoři všech tří podobizen zapomenutého českého génia. Společně se dohodli, že by byla škoda, kdyby ze třech originálních děl měli vybrat pouze jednu.

„Hercům se nápad moc líbil a shodli se na tom, že své místo ve Frymburku si zaslouží všechny busty,“ uvádí Pavel Pechoušek z Turistického spolku Lipenska, který je autorem nápadu.

O tom, že si Jára Cimrman léčil ve frymburském starobinci vzácnou chřipku, vypráví hra Lijavec z pera Ladislava Smoljaka a Zdeňka Svěráka. Proto si v městyse na levém břehu Lipna chtějí Cimrmanův odkaz znovu připo-

menout. Už v roce 2000 byla ve Frymburku odhalena plovoucí bronzová deska s nápisem připomínající Jára Cimrmana.

O tom, že si největší český filozof, skladatel a vynálezce, který si ve starobinci ve Frymburku léčil vzácnou chřipku, vypráví hra Lijavec.

Nejedná se o první haptický model, který se na Lipensku objeví. Ve vysebrodském klášteře je k vidění model zdejší madony, brzy zde bude i Závišův kříž. Oba vytvořil bývalý student Jihočeské univerzity Jaroslav Svoboda, který je autorem jedné z Cimrmanových bust. „Cimrman je zde zachycen, jak si chrání obočí před správcovou z herbergu. Čímž ale bohužel došlo i k celkovému zakrytí obličeje. Takže mistrova podoba opět nebude odhalena. Je zde vidět i všeobecně známý pahrbek geniality,“ popisuje Svoboda svůj model. Jeho busta nemá žádný název, ale na soklu, na kterém je Cimrmanova busta, je nápis „Dej si bacha na obočí!“

Další dvě díla vytvořil autorský kolektiv studentů ve složení Jan Procházka, Alisa Raff a Adéla Čiháková. „První je pojata spíše figurativně. Jmenuje se Cimrman s utěrkou. Skládá se ze dvou částí. První je hlava s utěrkou, což symbolizuje jeden moment ze hry Lijavec. Jde o okamžik, kdy byl Cimrman napaden vrchní světnicovou Karolínou Královou. Druhá část je ruka ukazující na místo ve vodě, kde se dříve nacházel starobinec. Ruka je otočná, což poukazuje na fakt, že se neví, kde přesně se potopený starobinec nachází,“ uvádí autoři.

Druhá varianta se nazývá Pumpa v zimě a podle autorů jde o více abstrahovanou verzi Cimrmanovy busty. „Odkazuje na jiný moment ze hry Lijavec, kdy se Cimrman tímto způsobem maskoval, když šel na maškarní,“ uvádí autoři.

- TS Lipenska -

DRUHÝ TURNUS VENKOVSKÉHO KOMUNITNÍHO TÁBORA 2024 JE ZA NÁMI!



V termínu 12. - 16. 8. 2024 proběhl druhý letní venkovský komunitní tábor v Loučovicích – v dětském klubu Čertík. Počasí nám přálo a dovolilo mnoho venkovních aktivit. Děti byly opět úžasné a hodné. O dobrodružství a akci nebyla nouze. Tento tábor byl zaměřen na starší děti, ale sourozence jsme opět nedělili. Program byl plný výletů a zážitků. Nikdo se nenudil. Tábor byl kapacitně zcela naplněn. I tento druhý tábor byl cestou plnou dobrodružství. Jelikož bylo opravdu velké horko, čas jsme trávili hned první den u vody na

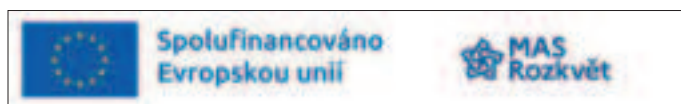
Lipně. Druhý den jsme trávili též u vody nebo spíše na vodě. V úterý jsme náš táborový den zahájili plavbou na lodi s pracovníky Povodí Vltavy s.p. a objevovali krásy našeho jihočeského moře. Naše dlouhá plavba děti velmi bavila a ani nám nebylo takové horko. Zde si dovolím VELMI PODĚKOVAT POVODÍ VLTAVY s. p. za umožnění plavby i skvělou atmosféru, kterou zaměstnanci našim dětem vytvořili. Třetí den patřil lodičkám a jízdě po řece v Loučovicích. Naši zkušení dospělí vodáci opět děti řádně provedli a děti se na plavbu v lodičkách těšily. Ve čtvrtek jsme jeli autobusem na hrad Rožmberk. Pro některé děti to byla první návštěva hradu, který máme za humny a i zde si děti svůj den užily společně s námi. Shlédli jsme z výšky krásy okolní krajiny a cestou si prožili dobrodružství s různými překážkami, i skotačením na hřišti. Poslední den patřil opět lodičkám, zakončený vodáckým křestem. Byl to další týden nabitý zážitky a dobrodružstvím. Naším hlavním cílem realizace tábora bylo, pomoci zaměstnaným rodičům, kteří mají přes prázdniny problém s hlídáním dětí. Tento hlavní cíl jsme naplnili a těšíme se příští rok na děti místní i přespolní. Díky MAS Rozkvět,

z.s. a našim sponzorům byl tábor opět pro děti zdarma.

Tímto VELMI děkujeme všem našim sponzorům i zúčastněným, kteří se na táboře jakkoliv podíleli:

- MUDr. Eduardu Bencovi za sponzorský dar (aktivity pro děti),
- Povodí Vltavy s.p. za plavbu po našem jihočeském moři,
- našim lektorkám Ivetě Machoňové a Liduše Krotké, a také velké poděkování Káje Krotké,
- pracovníkům technickému úseku obce Loučovice (Stanislav Hackl, Jiří Vaněk, Tomáš Jírů) za odvozy, i zajištění všeho kolem lodí, i bezpečnosti celkově,
- rodičům a dobrovolníkům, se kterými byla úžasná spolupráce a jejich pomoci si též velmi ceníme – Jarmila Povolná a Jan Micák, Tomáš Hudec,
- a největší poděkování patří MAS Rozkvět, z.s., za umožnění realizace tábora.

- Za tým Čertík, Mgr. Pavla Vachová -



PŘIVÍTÁNÍ NOVÉHO ŠKOLNÍHO ROKU 2024/2025

Vážení přátelé školy,

čeká nás další rok, kdy přivítáme nové prvňáčky oficiálně v naší škole. Tento školní rok také bude poslední pro 9. třídu, která své vzdělávání započala v září roku 2016.

Do naší školy přivítáme i nové učitele. Od září nastoupí pan Mgr. Vít Filipovský, učitel informatiky, a od listopadu paní Ing. Alena Orosová, učitelka fyziky, jejíž mentorem nebude nikdo jiný, než pan Mgr. František Frantál.

Od 1. září 2024 máme v rejstříku zapsaný Školní klub, pod vedením Terezy Šmehlíkové.

Ve škole proběhne v průběhu podzimu dlou-

ho očekávaná rekonstrukce cvičné kuchyňky, modernizace dvou kabinetů ve druhém patře, posílení stávající WiFi, vedle ředitelny vznikne společenská místnost pro různá jednání dospělých, ale i pro setkávání žáků. Modernizováno bude i zázemí paní ekonomky a paní zástupkyně.

V přípravném týdnu se pedagogové ocitnou v Tygřím světě, který budou poznávat.

Tento školní rok se chceme více zaměřit na rozvoj digitálních kompetencí v každé třídě.

A čeká nás mnoho zajímavých akcí (některé již po několikáté), takže prosím sledujte naše

stránky a těšíme se na další rok plný nových zážitků.

- Mgr. Jan Vopátek, ředitel školy -



NOVÉ DRUHY MOTÝLŮ V LOUČOVICÍCH

Jak jsem již naznačil v minulých příspěvcích, rapidně ubývá motýlů jak do početnosti populací, tak počtu druhů. O to větší radost mně působí, že k nám doputovali motýli z teplejších částí Čech nebo blízkého pohraničí. Vše je to způsobeno změnou klimatu-oteplením. Jedná se o tři druhy denních motýlů a to okáče voňavkového, bělopáska dvouřadého a běláška ovocného. **Okáč voňavkový** (*Brintesia circe*) je největším evropským okáčem. Je velký jako naše největší babočka osiková. Je celý hnědý s bílými pruhy na obou křídlech. Prvé exempláře jsem v Loučovicích spatřil v roce 2015. Od tohoto roku se zde pravidelně tento druh vyskytuje. Nejspíše jej uvidí ti, kdo mají na své zahrádce motýlí keř komuli. Velmi rád ji navštěvují za slunného dne. Zvláštností tohoto motýla je, že jej nikdy nespátříme sedět s rozevřenými křídly. Rub křídel má maskovací hnědou barvu, a když sedne na kmen stromu, je pro člověka neviditelný. Zvláštností je kladení vajíček, které samička volně vypouští (bombarduje) za letu na zem. Jsou velmi malé a v jedné snůšce jich

je až 1300 ks. Housenka se živí různými druhy trav. **Bělopásek dvouřadý** (*Limenitis camilla*) je malý nenápadný motýl, který i ve větším množství sedá u kaluží. První jedinci se objevili v Loučovicích v roce 2010. Od tohoto roku se zde objevují každý rok. Jejich početnost však velice kolísá. Masový výskyt byl v roce 2018. Housenky se ve velkém počtu objevovaly na všech keřích zimolezu černého na lesních mýtinách. Nevýhodou tohoto druhu je, že jeho malé housenky přezimují v zapředeném listě a tak mnohdy zimu nepřežijí. Třetím druhem, který se k nám opět asi po 50 letech vrátil je

Bělásek ovocný (*Aporia crataegi*). Je to jeden z největších bělásků. Svým vzhledem spíše připomíná vyhynulého jasoně. Housenky žijí na všech ovocných stromech, hlavně na hlohu. Proti jiným běláskům, housenky v prvním stádiu přezimují a dorůstají až v květnu příštího roku. Prvního jedince jsem u svého domu pozoroval v roce 2020 a od tohoto roku se vždy v červnu masivně vyskytuje na okrajích lesů. V té době je zde nejhojnějším běláskem.

- Ing. Jan Kolovratník -



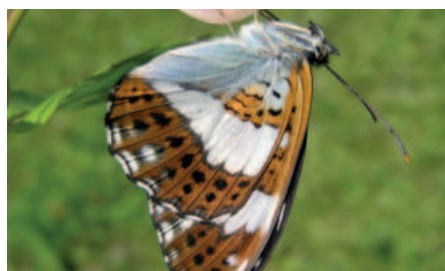
Okáč voňavkový rub



Okáč voňavkový



Bělopásek dvouřadý housenka



Bělopásek dvouřadý rub



Bělopásek dvouřadý



Bělásek ovocný pár



Bělásek ovocný vajíčka



Bělásek ovocný

F. SCHUSSER A VODNÍDÍLO LIPNO, DÍL 3.

ROK 1953

V únoru 1953 začínají dělníci v místech, kudy povede budoucí přehrada, hloubit šachty těsnící clony. V podélné ose je tučet šachet, které postupně pronikají až do hloubky dvaceti metrů. Šachta vedle šachty otevírá svůj jícen a lidé nepřestávají hloubit, dokud nenarazí na pevný blok skály. A tak pod vysokým tlakem, až do hloubky dvaceti metrů, injektují skálu cementovým mlékem, které vniká do všech spár a vytváří tak podivné betonové kořeny mohutných základů. Tam v hloubce dvaceti metrů, kam se sestupuje a vystupuje po dřevěných žebřících, svítí neustále reflektory. Šachty mají své střechy, aby do nich nepršelo a nepadal sníh a rozpory trámů bednění tvoří hustou spleť dřev. Z každé šachty se po kladce stěhuje vzhůru šest set kubiků zeminy, balvanů a vylámané skály. Mistruje zde Jan Němický, co stále nosí široký gumový klobouk, aby mu voda netekla za krk. Na malém pojízdném jeřábu sedí Bedřich Novák a kámen do železného koše nakládá Franta Zeman, co býval ještě před rokem v teple pražské ministerské kanceláře. Mezi tvrdými žulovými kvádry je zemina, kterou prosakuje voda a to je nebezpečí, které by přivodilo zřícení celé jámy. Proto se každým prohloubeným metrem musí ze stěny dobře vyztužit trámy a kmeny. Hučí zde čerpací pumpa, která neustále odsává vodu, aby lidé mohli vůbec pracovat. Na povrchu u každé šachty pracovali jen dva pracovníci. Jeden řídil jeřáb a druhý obsluhoval železné vozíky na kolejkách. Lidí nejsou vidět, jen ti dva a přece pravidelně jde jedna dávka kamene za druhou nahoru.

Jednou z nejdůležitějších částí lipenské přehrady je gravitační blok, což je betonová část přehrady se všemi propustěmi a mechanizačním zařízením pro regulaci vodní hladiny v budoucím jezeře. V roce 1953 zde bylo, mimo jiné, třeba vylámat 130 tisíc kubiků balvanů, hlíny a žuly. Parta pod vedením Krále dokončila na jaře 1953 kladení „drátošterkových matrací“ na vltavské dno. Velkým obloukem umělé hráze oddělila vodu řeky od výkopu jámy gravitačního bloku přehrady. Do vody byly spuštěny stovky zvláštních drátěných košů, které se naplňovaly lámaným kamenem. Králova parta dopravovala po zamrzlé hladině kámen, aby jej později nemusela vozit na lodích. Celkem bylo zahrazeno řečiště 750 kubickými metry drátošterkových matrací.

V dubnu 1953 přijel na Lipno, tehdy již pětadesátiletý, kesonář Alois Voráček, aby pod jeho vedením byl smontován první keson. Byla to podivná ocelová krabice sestavená z ocelových plátů, která vážila šedesát tun. Keson byl téměř patnáct metrů dlouhý, tři a půl metru široký a 280 cm vysoký. Takových kesonů se zabetonovalo v lipenské hrázi a v gravitačním bloku celkem čtrnáct. Alois Voráček si kolem sebe shromáždil mladé adepty keso-

nářského řemesla a začal pěkně zhurta: „Tak chlapečkové, dřív vás dolů nepustím, než se naučíte z paměti kesonářskou abecedu. Voda je převít mazaná, ale my musíme být ještě mazanější. A jestli máte trému, tak jsem docela rád, protože já jsem se klepal taky, když jsem lezl před lety poprvé na dno řeky a vzduch mě začal mačkat jako pomeranč.“ Sestup suchou nohou na dno Vltavy a ještě hlouběji do nitra vylámané skály, připomíná verneovky. Kesonáři se zakousli do žuly, nasadili své zvony a pod nimi hloubí skálu, až ryby jsou při každém odstřelu bezradné nad tím dopuštěním. První dva kesonu, mimo Voráčka, řídí Oldřich Klabík a Václav Krejčí. Jak keson při hloubení klesá do žulové skály, betonáři nahoře přibetonují vždy další vrstvu, až se nakonec váha kesonu zvýší na 250 tun. V říčním dnu tak vzniká betonový sloupec, který tam zůstane na věčné časy jako součást nepropustných základů přehrady. Také ocelové kesonu, až dosáhnou svého cíle - narazí na celistvou zdravou skálu bez puklin, tedy v hloubce kolem dvaceti



metrů pod dnem budoucí přehrady, zůstanou tam pohřbeny. Prorážet tvrdou skálu po centimetrech a dostávat se píd' po pídi do nitra země, není pro kesonáře lehká práce. Na tvrdou skálu platí jenom pořádná nálož. Proto se v kesonu provádí denně desítky vrtů a pracují zde minéři a střelmistři. Do kesonů přicházejí téměř denně střelmistři Lengál, Musil a především jejich mistr František Prekop. Do kesonu nesmí pronikat ani kapka vody a z obrovské, devět tun vážící vzdušnice, je do kesonu vháněn vzduch. Tlaky jsou tak velké, že kdyby nepůsobily na lidské tělo ze všech stran, rozdrtily by kesonáře svými tunami jako hrozná závaží. Vzduchový polštář zabraňuje vodě v její síle a zvědavosti, s níž by chtěla vniknout do kesonu. Na konci roku 1953 byly ukončeny práce na kesonech číslo pět a jedna. Po prokousání bahnitou sutí, náplavou a zvětralou žulovou skálou až na zdravou skálu v hloubce dvaceti metrů, naposledy sestoupil kesonář Oldřich Kučera úzkou vzdušnicí, aby zabetonoval ocelový zvon kesonu. Posádka kesonu, třináct kesonářů, vyhrabala u každého kesonu na cestě k cíli téměř tisíc kubiků materiálu. Kesonáři pracovali nepřetržitě ve čtyřech směnách

vždy po šesti hodinách. V hloubce byl v kesonu přetlak vzduchu více než jedna atmosféra, přesně 1,08 atmosféry.

Také v roce 1953 se začínají budovat tlačné šachty, jež na sebe upozorňovaly dvěma vysokými konstrukcemi dřevěného lešení. Budou sloužit k tomu, že právě jimi bude padat voda na turbíny. Každá tlačná šachta má v průměru šest metrů. Na povrchu pracovali jen dva pracovníci v nepřetržitém provozu. Jeden z nich řídil navíjení a odvíjení lana a druhý obsluhoval železné vozíky, které sloužily nejen k vynášení odstřelených kusů žulové skály, ale i k dopravě lidí do podzemí a z podzemí. Denně se hloubka tlačných šachet zvětšovala o 60 až 80 centimetrů. V praxi to znamenalo, že za 24 hodin se z obou tlačných šachet vydolovalo zhruba 24 kubiků kamene. Pracovníci v černých gumových oblecích vrtají dno, kladou nálož, odstřelují skálu, výtahy odstraní kámen a nakonec vyzdí stěny šachty důlními tvárnici. Mezi nimi byl i technik V. J., který přišel na Lipno z ostravských dolů. Právě on podal zlepšovací návrh na vyzdívání šachet místo obetonování. Kalkulanti mu vyčíslili značné úspory a i velkou odměnu. Měl mimořádný talent na pumpování záloh. Peníze se však u něho dlouho nedržely. Získával jimi náklonnost některých žen a pivních bratrů. Když skončily obezdívky šachty, odešel ze stavby k frymburskému státnímu statku, kde přijal místo ovčáka. Dalším zrychlením ražení tlačných šachet byla metoda, kdy desítky kilogramů trhaviny byly uloženy do vrtů až dva a půl metru hlubokých a jediným odštěmem byla tlačná šachta o oněch 250 cm hlubší. Poprvé se to úspěšně odzkoušelo 18. září 1953.

V tomto roce jsem si také poprvé přečetl čísla, která mne fascinují i nyní: Jezero zachytí tolik vody, že by se jí naplnil kanál 10 m široký a 75 cm hluboký obepínající rovnik naší Země. Nebo obráceně: byl by to kanál naplněný vodou do hloubky 7,5 m a o šířce 1 m kolem rovniku. Hráz přehrady spotřebuje 250 000 kubiků materiálu. Toto množství představuje vlak dlouhý 2 000 km. Tehdy to zatím byla jen čísla a do dokončení díla zbývalo ještě mnoho let. Na stavbě odpadového tunelu byly z počátku používány naše a rakouské vrtačky. Tuneláři „barabové“ vždy navrtali tolik děr k odstřelu, že po odstřelu byl tunel vždy o 1 metr až 110 cm delší. Každý den, tedy po 24 hodinách, se prodloužil tunel v průměru o 2 m. V polovině července 1953 nahradil ruční vrtačky vrtný vůz, který měl čtyři vrtná kladiva a ty uvedl do provozu Jarda Papáček.

Na stavbu přišlo i pět krejčích z Týna nad Vltavou. Lidé, kteří jsou zvyklí na jehlu a nit mají do večera první šachty na dlaních puchýře a mozoly. A právě těchto pět krejčích postavilo za pomoci krumpáčů, lopat a minérských vrtaček silnici, po které se dovážel materiál k budování poběžných jámek pro hlavní hráze.

Na stavbu přišel i řídící učitel Jan Machač, který měl již přes padesát let a 31 let učil děti. Dělal s krumpáčem, skladníka, mistra a s rodinou se přestěhoval na Lipno. Karel Rotšedl začínal na stavbě jako „šmírák“ na bagru. Střídal u Janouška a Kofroně. Když Janoušek odešel na chvíli od stroje už Karel Rotšedl seděl na bagru. Jenže Janoušek se vrátil a nebylo z toho jen pár nadávek, ale i pár facek. Potom Janoušek onemocněl a bagr stál. A tak se stal Karel Rotšedl bagristou.

V létě 1953, vysoko na stráni nad budovanou přehradou, byla dokončena první řada obytných domů. Na jejich výstavbě pracovala i parta kopáčů: Franta Mlíčko, Karel Chovítek a František Grun a parta omítkařů Franty Boukala. Do nově dokončených bytů se stěhovali první nájemníci, výhradně rodiny stavitelů přehrady. Počátkem září 1953 byla v obci Slupečná otevřena škola, která měla dvě třídy a 12 žáků. Během školního roku vzrostl počet žáků na dvacet. Přímo na Lipně, v jednom dřevěném baráku, byla otevřena mateřská školka. U zděného sídliště, tam kde bývalo letní kino, vzniklo přírodní hlediště, kde hrálo nejen Jihočeské divadlo, ale i pražské varieté a čínský státní cirkus. V tomto roce zde bylo otevřeno i zdravotní středisko Vodních staveb, kde byl nepřetržitě lékař MUDr. Polák.

PŘÍBEHY A OSUDY LIDÍ ZE STAVBY PODRUHÉ

ROBERT DELANOIE

Na Lipně pracovali nejen Češi a Slováci, ale byl tu například rodilý Francouz z Bordeaux, povoláním námořník, Robert Delanoie, který jako válečný zajatec se na konci druhé světové války ocitl v jižních Čechách, kde se oženil a usadil. Naučil se obstojně česky a ve volném čase učil na Lipně francouzštinu. Všichni mu říkali Francouz. Na událost, kdy Robert Delanoie zachránil bagr, pod kterým povolila skála, sám vzpomíná: „Sám se začínám podezřívat, že jsem ten zářivý záchranný čin podnikl z pýchy. Jen z pýchy, abych všem ukázal, co dokáže opravdový námořník. Ale ne, nebylo to z pýchy. Byl tam přece jen ten mladíček. Kvůli němu jsem to udělal. Ovšem když si uvědomím, že jsem se do toho riskantního počínání pustil bez jakéhokoliv zajištění, jen tak hrr, všechna sláva z toho udatného činu rychle hasne. Neměl bych všechno takhle rozebírat. Zkrátka se to povedlo a mohu být spokojený.“ Po tomhle činu mohl Robert Delanoie odjet s celou rodinou do své rodné Francie. Každý čekal, že se již nikdy na Lipně neukáže. Ale on se s celou rodinou na Lipno vrátil. Robert Delanoie na návrat na Lipno vzpomíná: „Čekal jsem, že zachytím v pohledech lidí na stavbě záblesky ironického výsměchu, proč jsem se zase vracel od svého Atlantiku, sem na konec světa, jak se tady říká. Ale kupodivu, snad to nikoho z nich ani nenapadlo.“ Když prvního května 1959 poprvé oficiálně vyplula loď Lipno na přehradu, nemohl být její kapitánem nikdo jiný než on.

INŽENÝR „PACIČKA“

Vedoucím technického oddělení stavby byl in-

ženýr Vladimír Kraus. Za války vedl stavbu přečerpávací nádrže na vrchu Homole u přehrady Štěchovice, po válce pracoval jako technik na několika stavbách přehrad. Protože u Vodních staveb bylo inženýrů Kraudů více, lipenskému začali říkat „pacička“. Nebylo to označení hanlivé. To proto, že v době kdy působil na stavbě přehrady u Víru, onemocněly obě jeho děti a následně i on, obrnou. Chlapec zemřel, dcera přežila a jemu ochrnula pravá ruka. Tu měl od té doby bezvládnou. Inženýr Kraus se naučil psát a kreslit levou rukou. Bezvládnou ruku si obvykle jen položil na papír, aby jej přidržovala. Musel se naučit jednou rukou zavázat kravatu, obléci se, rozvázat i zavázat tkaničky u bot, umýt se. Život není někdy peříčko. Jak hodnotil inženýr Vladimír Kraus skončený rok 1953 na stavbě Lipna? „Je zajímavá stavební jáma, ve které rypadla hloubí základy betonové části hráze a přes Vltavu do úbočí se zapouští betonová clona na kesonech i v otevřených rýhách, aby vytvořila překážku vodě od povrchu údolí až ke skále. Do elektrárny v podzemí směřuje třemi proudy. Hloubí se přírůdky vody k turbínám a začíná ražení přístupového tunelu k elektrárně. Od Vyššího Brodu se razí tunel, kudy bude voda odváděna od turbín. U Vyššího Brodu byly zahájeny práce na vyrovnávací nádrži. Kolem budoucí záplavy se staví nová komunikace.“

ČTYŘI SENIOŘI

Stavitel Čeněk Vermach znal Lipno a okolí jako své boty. Před druhou světovou válkou tudy chodil se svou sukovicí křížem krázem, když pracoval jako nákupčí dřeva pro pražskou firmu Lanna. Dříví ze šumavských lesů se tehdy plavilo po vodě až k Lipnu, tady se nakládalo na koňské povozy, převezlo se po silnici k Vyššímu Brodu, kde se znovu vázalo do vorů a po Vltavě plavilo do Prahy. Na stavbě Lipna měl stavitel Vermach na starosti stavební dříví pro výdřevy a bez své sukovice neudělal ani krok. Jako odborného poradce pro tunelářské práce vyslal pražský Hydroprojekt na Lipno inženýra Josefa Vozihnoje. Byl to vlídný starý pán, který při chůzi mírně napadal na pravou nohu. V roce 1908 pracoval jako směnový technik při ražení švýcarského tunelu Lotchberg a 58 hodin ležel s rozdrčenou nohou pod troskami tunelové výdřevy. Lékaři na štěstí tehdy nohu zachránili.

Strojníka v kompresorovně na Lipně dělal válečný baraba Vojtěch Pinekr, který po první světové válce začínal jako minér při ražení tunelů v Německu. Když na sklonku výstavby Lipna dělal závozníka, byl při couvání nešťastnou náhodou přejet vlastním autem a dožil jako těžký invalida.

Josef Holub přišel na Lipno na sklonku léta 1953. Původně sem přišel na měsíční brigádu, ale nakonec odtud odešel, po skončení stavby, do důchodu. Na Lipno přišel po stavbě jezu v Kostelci a přehrady Střekov jako železář. Tohle řemeslo dělal od roku 1926 a neopustil jej ani na Lipně, kde byl prvním železářem vůbec. Začal na prefamostu, přes který jezdí vlečka. První čtyři měsíce na Lipně pracoval sám a teprve potom dostával postupně pomocníky. Jako ve-

doucí party se podílel na stavbě třídráhy a betonárky ve Vyšším Brodě a na třídráhy Lipno. Pracoval i na rozvodně a výstavbě vtokového tunelu. V roce 1954 přešel na stavbu gravitačního bloku. Z jeho vzpomínek: „Nejhorší to bývalo v zimě. Materiál často zapadl sněhem a věrte, že hledat potřebné druhy železa v šedesáti centimetrech sněhu, nebylo zrovna moc příjemné.“ Se svou partou na Lipně zpracoval 130 vagonů železa a po dokončení gravitačního bloku odešel do důchodu.

FRANTIŠEK JEŘÁBEK

Začínal v roce 1929 jako zedník a minér na Vranské přehradě a odkud v roce 1937 přešel do Štěchovic. A v roce 1949 jej čekala další přehrada - Slapy. Kam dál? Rozhodoval se, když to na Slapech končilo. Po nebo proti proudu? Losos táhne proti proudu, není to zrovna špatná ryba, a tak jsem se dal další cestou lososa," komentuje Jeřábek svůj příchod na Lipno v roce 1952. Přišel spolu se střelmistrem Prekopem. Prekop zůstal na Lipně a František Jeřábek se zabydlel ve Vyšším Brodě. František Jeřábek vzpomíná: „To byla ještě divočina. Všude panenská země, přes kterou jsem tahal na větších metrů stělivu. Vždy když jsem v zimě zapadl do závějí až po krk, tak jsem proklínal tu panenskou zem a všechny panny a dušoval jsem se při všech svatých, že z té divočiny uteču. Neutekl jsem.“ S jeho příchodem do Vyššího Brodu začala nemilosrdná palba. Střílel tak, že za každou ranou vylétali ptáci poplašeně ze svých hnízd. Útok na odpadní tunel zahájil výstřelem v předzářezu. Potom se pustil dál do směrové štoly. Tři měsíce střílel sám. Postupně přicházeli další střelmistři a hromobití se rozrůstalo. Práce v odpadním tunelu se dělaly tak, že se razila směrová štola, potom se udělaly „šlyce“ a daleko za směrovou štolou se prováděl plný výlom. Pro minéra a střelmistra Jeřábka to znamenalo provést za směnu až 250 odpalů. Skála duněla ve dne v noci. František říká, že si svítil karbidkou a neviděl ani na krok. Nejen, že bylo v tunelu hodně prachu, ale i množství naftových zplodin od mašinek, které vyvážely vylámaný kámen. Mašinky vozily dva druhy vozíků. Do „dřeváků“ se odstřelený kámen nakládal ručně a do „plecháčů“ pomocí mechanických nakladačů. Vyrubaný kámen z tunelu se před vchodovou obří dírou proměňuje na štěrky do betonových směsí. Den za dnem postupují tuneláři barabáci stále hlouběji pod vrchol hory Luč a na počátku prosince 1954 mají za sebou již zhruba polovinu celkové délky - více než půldruhého kilometru. Vše probíhalo normálně až do 8. ledna 1955. Tu v tunelu zazní dutý výstřel a František Jeřábek padá k zemi. Rychle do nemocnice, stav je velmi vážný, doktor bezradně krčí rameny. František je při vědomí a téměř v agónii říká sestřičce jadrný vtip. Rázem nad sebou vidí rozesmáté obličej. Byl to jeho životní optimismus, který Františka postavil na nohy. Dosud se mu říkalo Franta Rámus, ale po 8. lednu 1955 také Nesmrtelný střelák.

Zdroj: archiv Františka Schussera (rok 2009)

SDC ŠUMAVÁČEK – CO BYLO V SRPNU? CHCETE S NÁMI TAKÉ TANČIT?



Ani jsme se nenadáli a je tady konec prázdnin. O tom, jak jsme si užívali na jejich začátku, jsem psal v červencovém čísle. Ale nezháleli jsme ani v srpnu. Nejprve jsme měli další soustředění. Tentokrát na školním hřišti – velký dík patří panu řediteli Mgr. Janu Vopátkovi, který nám uspořádání soustředění umožnil. Bohužel mnohé děti ze Šumaváčku byly rozjeté různě po světě, ale ty, které se zúčastnily, se posunuly o pěkný kus dál a zvládly polovinu třetího stupně square dancingu. Přijeli i tři tanečníci z Prahy a s nimi caller (lektor) David Tesař, se kterým jsem se střídal za mikrofonem. Tentokrát (na rozdíl od soustředění na začátku července) jsme si užívali i delších výletů do okolí, obvykle jsme našlapali

14 – 16 km. Po třech hodinách dopoledního tancování to bylo náročnější, ale stálo to za to. Závěr prázdnin patřil již tradičnímu výjezdu do Salzburgu. Děti ze Šumaváčku poznaly nové kamarády z německého Dillingenu, už cestou domů mobily se zprávami pípaly ostošest. Víkend jsme si zpestřili výlety k alpským jezerům i návštěvou zajímavých památek.

Pokud vás informace o našich aktivitách, o kterých jsem celý školní rok do Zpravodaje psal zaujaly a chcete-li vy či vaše děti SDC Šumaváček navštěvovat, tancovat tradiční country tance i moderní square dancing, případně jezdit na výlety po ČR i Evropě za tancem i za poznáním, pak vezte, že s pravi-



delními čtvrtěnými schůzkami začínáme již **ve čtvrtek 5. září**. Více informací najdete na www.sumavacek.cz.

Pokud jste Šumaváček navštěvovali dříve, pak vezte, že jsme právě ukončili 35. taneční sezonu. A v září budeme slavit 35. narozeniny. Pokud vám to vyjde, přijďte se podívat a zavzpomínat, jaké to tehdy bylo, rád vás uvidím. Více informací najdete na výše uvedených webových stránkách, případně mi napište email na adresu prochna@centrum.cz

- Míra Procházka -



Spolufinancováno
Evropskou unií



Projekt: Rozvoj komunitního života na území MAS Rozkvět
Registrační číslo: CZ.03.02.01/00/22_008/0000042

SENIOR KLUB LOUČOVICE HARMONOGRAM - ZÁŘÍ 2024

5. 9. 2024 (čtvrtek)	Senior klub otevřen v době od 14.00 – 16.00 h
12. 9. 2024 (čtvrtek)	Senior klub otevřen v době od 14.00 – 16.00 h
17. 9. 2024 (úterý)	Jednodenní autobusový výlet – Jindřichův Hradec – odjezd v 7.00 hod od OÚ Loučovice
19. 9. 2024 (čtvrtek)	Senior klub otevřen v době od 14.00 – 16.00 h
26. 9. 2024 (čtvrtek)	Senior klub otevřen v době od 14.00 – 16.00 h



JINDŘICHŮV HRADEC – HRAD A ZÁMEK

Jednodenní autobusový výlet pro seniory

Termín: **17. 9. 2024 (úterý)**

Odjezd: **v 7.00 hod** od Obecního úřadu Loučovice (**6.45** hod sraz v Senior klubu)

Návrat: cca 18 hodin

Vstupné – **190,-Kč** (vstupné do zámku)

Navštívíme město Jindřichův Hradec a jeho dominantu hrad, přestavěný na zámek. Hrad se nachází se na soutoku Nežárky a Hamerského potoka. Se svou rozlohou tři a půl hektaru je po Pražském hradu a zámku v Českém Krumlově třetím největším zámeckým komplexem České republiky. My shlédneme v zámku **základní okruh - Adamovo stavení.**



Prohlídková trasa prochází prvním patrem renesanční budovy Adamova stavení. Přibližuje reprezentativní životní styl vysokých zemských úředníků pánů z Hradce, ale i dobu, ve které z velkolepě vystavěné rezidence spravovali své rozlehlé panství Slavatové a Černínové. Prohlídka je zakončena v hudebním pavilonu Rondelu. Okruh vede reprezentačními prostory prvního patra renesančního křídla, postaveného Adamem II. z Hradce v druhé polovině 16. století. Renesanční, tzv. Zelené pokoje s nástěnnými malbami z 80. let 16. století a malovanými kazetovými stropy jsou vybaveny dobovým zařízením a portréty mocných majitelů zdejší usedlosti pánů z Hradce a rovněž portréty příslušníků rodiny Slavatů. Stěny Rožmberské chodby a dalších pokojů zdobí krom fiktivního portrétu Bílé paní další obrazy, z nichž mnohé pochází ze slavné černínské sbírky uměleckých předmětů.

Po prohlídce bude následovat individuální program.

Účastníci mohou shlédnout v Jindřichově Hradci další památky, např. **Dům gobelínů, kulturních tradic a řemesel**, který nabízí pohled do tajů ruční práce. Je zde možné shlédnout výstavní prostory s expozicemi tkalcovských stavů a strojů a v živé expozici je možné vidět zkušené tkadleny a restaurátorky při práci. Další možné turistické cíle - **Muzeum fotografie a moderních obrazových médií, Muzeum Jindřichohradecka, kostel sv. Máří Magdalény** či městskou věž.



Strava není zajištěna.

Následuje odjezd směr Loučovice cca v **16.00 hod.**

Zájemci se mohou přihlásit k účasti na výlet na Obecním úřadě Loučovice, vhozením **přihlášky do poštovní schránky Senior klubu v přízemí budovy čp. 51.** Přihlášky jsou k dispozici v Senior klubu (v přízemí budovy OÚ Loučovice) nebo na webu obce www.loucovice.info, pod sekci pečovatelská služba (Senior klub).

Organizační zajištění a dotazy:

Mgr. Pavla Vachová, tel: 601 349 663 nebo e-mail: mistostarostka@loucovice.info

Přihlášky budou přijímány do 15. 9. 2024

ENGEL

JE VÍCE NEŽ ZAMĚSTNAVATEL

Ohlédnutí za Dnem dětí a 5. příměstským táborem

Léto patří dětem a to v ENGELu platí dvojnásob. Na začátku června se v areálu firmy konal Den dětí, kde si děti užily skákací hrad, koloběžkový slalom, plnění úkolů na jednotlivých stanovištích, vyrábění ve stylu Minecraft a opékání buřtů s rodiči. Dva týdny před celozávodní dovolenou odstartoval již 5. ročník příměstského tábora. Zaměstnanci firmy mohou v těchto dnech využívat oblíbeného benefitu – rodiče ráno přivedou své děti do práce, tam si je převezmou lektorky a den plný her a zábavy začíná. Letos byl program obohacen o výlet do Království lesa na Lipně. Poslední den tábora jsme zakončili společnou grilovačkou. Z fotografií je jasné, že si děti prázdninový čas i tentokrát užily a společně už vyhlížíme další letní prázdniny.

